

RELX 悦刻

社会责任报告  
2020-2021

守护·信任





## 封面故事

---

封面照片为 RELX 悦刻科学家许特博士在进行细胞气溶胶暴露实验，该实验用于评估气溶胶在细胞层面的影响。2020 年 9 月，RELX 悦刻启用生命科学实验室，针对电子雾化气溶胶对心血管系统、呼吸系统、神经系统等方面的影响开展研究，完善气溶胶成分的安全性评估。

生命科学实验室的启用，是 RELX 悦刻向科学进军的一个重要里程碑。我们满怀对行业未知领域的敬畏与好奇，用科学的态度和方法去探索与验证，拓展电子雾化领域的认知边界，引领行业的可持续发展。

---

近者悦，远者来。

——《论语·子路》

# 从数字里看 RELX 悦刻

## 经济指标



2020 年，RELX 悦刻研发投入

3 亿元人民币

截至 2020 年，RELX 悦刻“金护盾行动”协助警方累计侦破侵犯知识产权的行政和刑事案件

80 起

截至 2020 年底，RELX 悦刻已在全国近 350 个城市开设门店超过

10,000 家

累计查获假冒伪劣产品超过

200,000 件

截至 2020 年底，RELX 悦刻已在全球申请专利

495 件

累计在海内外各大线上平台投诉下架了假冒悦刻的账号及链接超过

45,000 个

## 环境指标



2020 年，RELX 悦刻专属工厂在水、电、燃气等能源上的单位能耗降低超过

20%

2020 年，RELX 悦刻专属工厂生产废弃物比 2019 年减少

76%

2020 年，RELX 悦刻通过降低物流环节交通工具的返程空载率，减少排放二氧化碳当量超过

15 吨



## 社会指标



自 2020 年 6 月起，RELX 悦刻防范未成年人购买的智能保护系统“向阳花系统”实现悦刻专卖店覆盖

100%

截至 2021 年 6 月，RELX 悦刻带动产业链上下游就业机会超过

277,000 个

2020 年，RELX 悦刻在灾害救助、生物多样性等方面捐款捐物共计

2,210 万元

2020 年，RELX 悦刻线上、线下培训共覆盖员工

98.4%

培训总时长超过

6,500 小时

人均培训

9.3 小时

截至 2020 年底，RELX 悦刻管理岗位中女性占比从 2019 年的 21% 增长至

33%

2020 年，RELX 悦刻共举办针对经销商和店主的线上、线下培训超过

350 场

累计参与超过

60,000 人次

2020 年，RELX 悦刻客户服务平台服务超过

1,360,000 人次

问题解决率达

99%

客服满意度

99.5%

# 目录

## 06 关于 RELX 悦刻

- 06 公司简介
- 08 RELX 悦刻的社会责任理念

市场责任

## 10 做踏实可靠的守护者

- 11 经济影响
- 13 未成年人保护
- 18 携手伙伴发展
- 21 供应链管理

产品责任

## 24 让每一位用户都安心

- 25 向科学进军
- 29 坚持品质安全为先
- 35 尽心尽力保障消费者权益

员工责任

## 40 成就卓越人生

- 41 保障员工权益
- 44 激励员工成长
- 46 安全健康的工作环境

社区责任

## 50 把温暖传递到更多地方

- 51 社区服务品牌
- 52 社区关怀
- 55 生物多样性保护

环境责任

## 56 坚持低碳节能的生产运营

- 57 物料管理
- 58 能源和资源管理
- 59 排放管理
- 59 废弃物

公司治理

## 60 做守法合规的悦刻人

- 61 治理保障
- 62 风险管理及内控
- 63 审计与监督
- 63 廉洁从业

64 GRI 标准内容索引

66 关于本报告



RELX 悦刻创始人、CEO  
汪莹

“承担社会责任是企业成长中最不该忽视的部分。我们会持续关注行业、社区、环境问题，多做实事，向社会传递一份来自 RELX 悦刻的温度。”



RELX 悦刻上海吴江路店

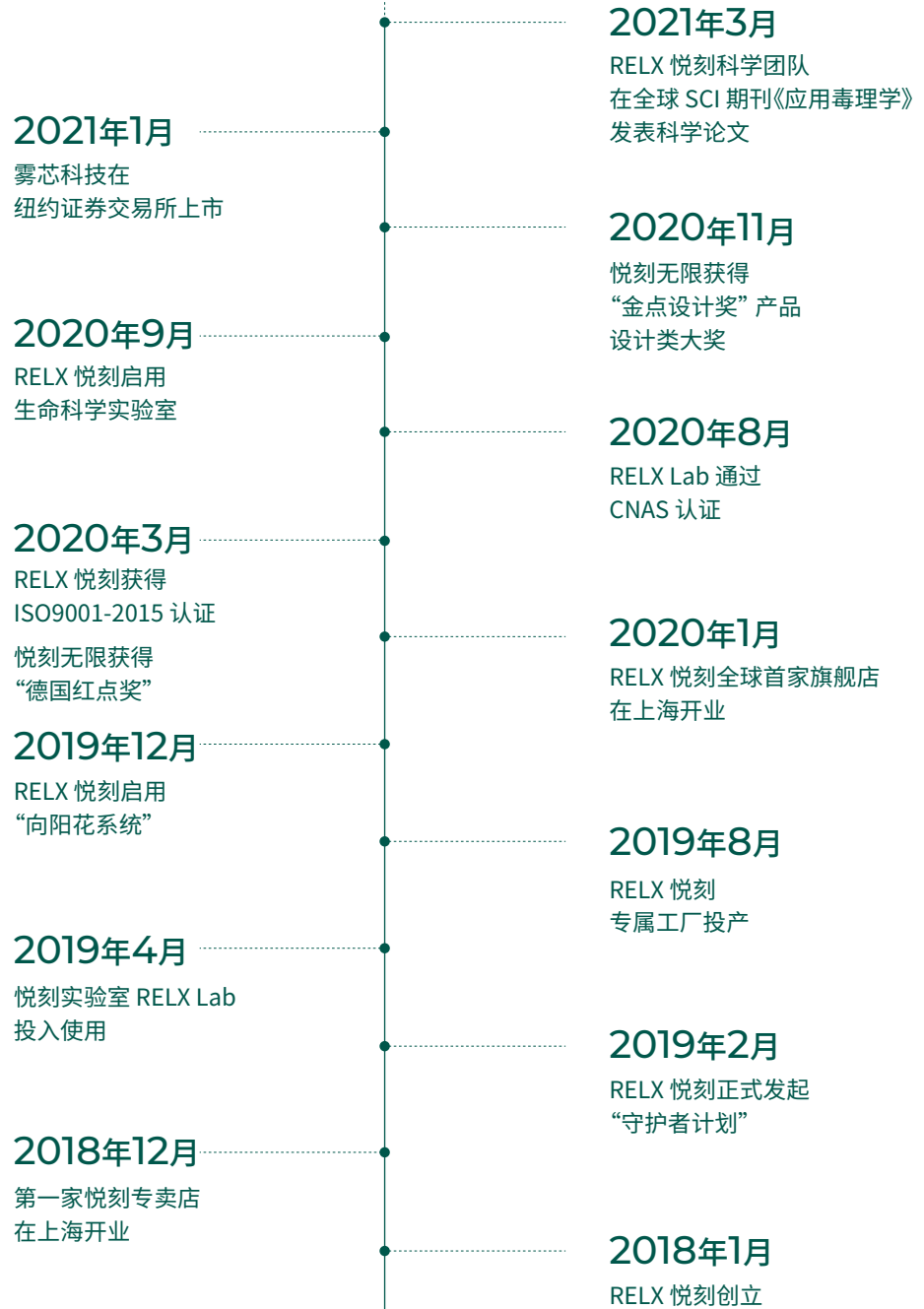
# 关于 RELX 悦刻

## 公司简介

RELX 悦刻创立于 2018 年 1 月，历经 3 年多发展，已成长为全球领先的电子雾化企业。目前，我们的主营业务包括电子雾化器产品的研发、设计、制造及销售。凭借覆盖全产业链的核心技术与能力，RELX 悦刻致力于为用户提供兼具世界一流品质和安全性产品。

RELX 悦刻积极投身雾化吸入领域的系统性科学研究，并与多所高校、研究机构合作，取得多项重要进展，引领行业及公众扩大电子雾化的认知半径。与此同时，RELX 悦刻不断完善未成年人保护机制，借助科技和大数据的力量，全方位守护未成年人的身心健康。

## RELX 悦刻发展大事记





## RELX 悦刻的社会责任理念

老子在《道德经》中说：“既以为人，己愈有；既以与人，己愈多。”对企业来说，为每个利益相关方创造更多价值，是比追逐利润和市值更重要的事。秉持这样的理念，在 3 年多的创业过程中，我们试图理解产品、人与社会的关系，不断用创新去解决社会痛点。通过“守护者计划”“向阳花系统”“金护盾行动”“RELX Care 悦刻心意”“金悦时光”等项目，我们为更多的人创造价值，为行业与社会打造可持续发展的环境。

### 实质性议题分析

我们结合对全球报告倡议组织（GRI）《可持续发展报告标准》、国际标准化组织《ISO26000：社会责任指南（2010）》、全球契约十项原则等国际标准及国家标准化管理委员会 36000 系列标准的梳理，对行业可持续发展实质性议题和指标进行全面对标，识别出与公司发展及利益相关方密切相关的社会责任议题并制定相应的行动计划。

### 利益相关方参与

基于对公司各部门的访谈、沟通和日常信息收集，我们识别出公司的主要利益相关方类别。在日常运营中，各部门直接面临不同的利益相关方，通过多样化渠道，与利益相关方保持良好沟通，加大他们的参与力度，及时了解他们对公司的诉求和期望。

### RELX 悦刻与 SDGs

我们将公司的企业社会责任理念与联合国可持续发展目标（SDGs）进行了对标匹配，明确了与 RELX 悦刻社会责任实践领域较为紧密的目标。未来，我们将把所识别的 SDGs 充分融入自身的企业社会责任规划中，使公司发展更契合国内外可持续发展趋势。

# 电子雾化器产业价值链



## 利益相关方 消费者

## 相关的 SDGs 目标

### 我们的行动

- 科学研究
- 关注消费者需求变化
- 保证产品质量安全
- 提升消费者体验



## 利益相关方 供应商

## 相关的 SDGs 目标

### 我们的行动

- 供应链管理
- 责任采购



## 利益相关方 供应商、环境

## 相关的 SDGs 目标

### 我们的行动

- 保证产品质量安全
- 提高资源与能源利用
- 排放和废弃物管理



## 利益相关方 合作伙伴、环境

## 相关的 SDGs 目标

### 我们的行动

- 未成年人保护
- 专卖店/加盟店管理



## 利益相关方 消费者、社会

## 相关的 SDGs 目标

### 我们的行动

- 未成年人保护倡导
- 可持续消费倡导
- 开展公益项目



# 市场责任 做踏实可靠的守护者

多向前迈一步，就能多为行业和社会做一件事，多成就一个人的出彩人生。身处快速发展的新兴行业，RELX 悦刻时刻谨记作为行业领导者的责任与担当。我们用“不服务”守护未成年人，恪守经营底线；用“全方位服务”明晰业务标准、提供创业机会，带动全行业的正向发展。



## 经济影响

持续保持企业良好的经营和稳定的成长，是驱动经济发展、推动行业进步的重要动力之一。在自身发展的同时，我们充分发挥产业辐射带动功能，携手合作伙伴共同成长，为社会发展出力。

截至 2020 年底，RELX 悦刻已在全国近 350 个城市开设超过 10,000 家门店，有效带动了产业链上下游超过 27.7 万个就业机会，并推动业务所在地经济、社区、环境的可持续发展。2020 年抗击新型冠状病毒疫情期间，RELX 悦刻设立 2,000 万元帮扶基金，推出 10 项门店帮扶措施，助力门店恢复生意，累计令超过 120,000 个工作岗位受益。



RELX 悦刻店员为一位女顾客介绍产品

指标	2019 年	2020 年
营业收入	15.194 亿元	38.197 亿元
员工总数（直接和间接雇佣）	683 人	773 人
开设门店数	1,500 家	超过 10,000 家

我们积极为有创业梦想的人提供机会，截至 2021 年 4 月，RELX 悦刻的加盟伙伴中共有超过 5,700 位女性店主，有 700 家专卖店店主为退役军人。同时，我们也通过各类培训和指导，帮助零售业从业人员提升职业能力和服务水平，让行业发展有高质量的人才支撑。



RELX 悦刻零售运营中心负责人陈骁与上海静安国际店店员交流



## 未成年人保护

自 2018 年创立以来，RELX 悦刻就旗帜鲜明地倡导“反对向未成年人销售，反对在未成年人面前使用”，率先发起“守护者计划”，在销售全链路拉起未成年人保护网。我们深入贯彻国家烟草专卖局、国家市场监督管理总局保护未成年人的通告和《中华人民共和国未成年人保护法》，将不向未成年人销售电子雾化器列为第一准则，从产品标识、营销渠道、技术革新等各个层面保护未成年人。

我们在所有市场活动和实体店物料中，均显著露出“尼古丁警示”和“禁止向未成年人销售”的标示；在所有产品包装和市场活动中从不使用针对未成年人的广告模特及引导词汇，不采用可能吸引未成年人的图像和文化元素。

2019 年 12 月，我们推出了防范未成年人购买的智能保护系统“向阳花系统”，运用大数据与 AI 技术等手段，实现从门店选址到用户购买的各个环节可预防、可追溯，进一步防范未成年人接触和购买电子雾化器产品。两年来，我们持续探索能更有效地保护未成年人的科技手段，不断更新“向阳花系统”的功能。



一位男顾客在 RELX 悦刻店员的协助下进行扫码验龄

2021年6月，“向阳花系统”开始升级为3.0版本，年龄验证被设为订单生成的前提，消费者购买RELX悦刻的产品必须先完成“姓名+身份证号+人脸识别”的三重验证，才能顺利生成购买订单信息，未经验龄或者年龄不合要求的无法顺利购买。此次升级意味着我们率先从技术和制度层面实现了购买电子雾化产品前100%的年龄验证。

同时，“向阳花系统”也依托大数据风控技术，筛查每一笔订单，判断专卖店是否违规售卖给未成年人，并严厉处罚违规门店和责任人。

## 向阳花系统升级历程

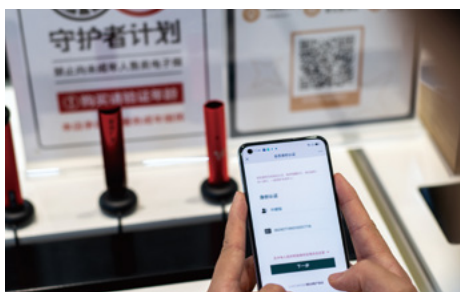
### ○ 2019年“向阳花系统”1.0版

在门店内通过操作平板电脑完成验龄



### ○ 2020年“向阳花系统”2.0版

实现“一店一码”并100%覆盖悦刻专卖店，消费者需扫描店内二维码完成验龄



### ○ 2021年“向阳花系统”3.0版

实现“一单一码”强制验龄，消费者只有通过验龄才能顺利完成购买





RELX 悦刻北京西直门凯德 MALL 店主张金玲

## 故事 | 从不嫌麻烦的悦刻店主

十几岁就和姐姐开始北漂的张金玲一直从事销售工作。无论是在中关村卖电脑、开服装店，还是转行做大烟雾店，她总能收获不错的业绩。用张金玲的话说，做生意不难，无非是守规矩，把诚信经营、热心待客、守住底线这些最基本的事做好。

2018年，张金玲开了一家悦刻专卖店。从开店第一天起，她就不“放过”一个顾客，要求他们必须在购买前核验年龄。

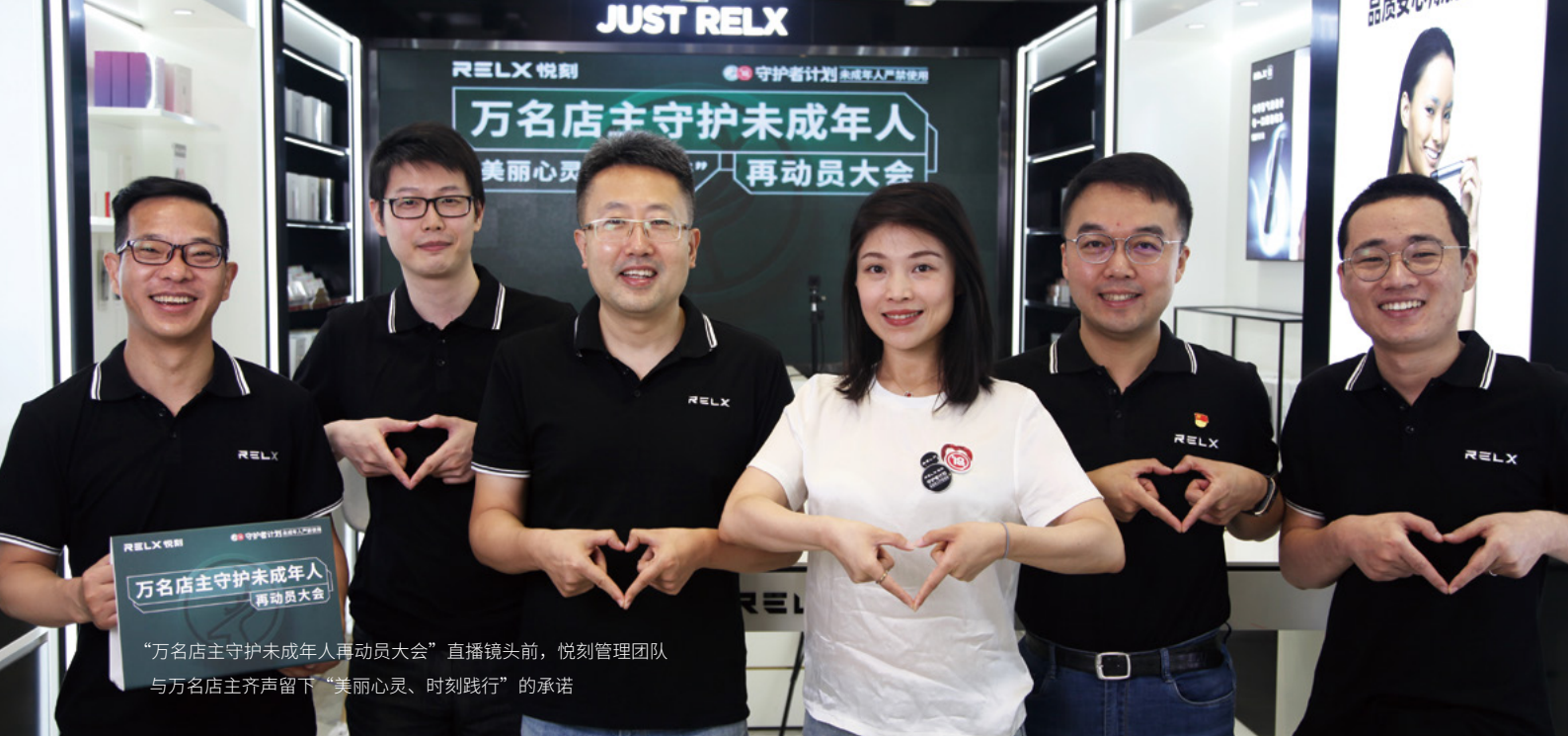
这经常给张金玲带来一些麻烦。当她和店员要求顾客扫描向阳花系统二维码时，有顾客因为赶时间眉头紧锁，还有顾客因觉得多此一举而破口大骂。面对这样的情况，张金玲只能一次次耐心、微笑着解释：“这是规定。”

当然，大部分顾客都是愿意配合的。有一次张金玲要求一位女顾客验龄，她边扫码边翻出儿子的照片，“都是孩子妈了，好久没人把我当成未成年人了”。这也是张金玲心情最愉悦的时刻。

虽然是开门做生意，但张金玲知道有时一定要对顾客说不——因为她知道，有些事做了或许不会得到什么，但如果不做，这个世界也就失去了变得更好的可能。

如今张金玲的门店客流稳定，收入可观。向阳花系统的二维码就像一张护身符一样让她安心，不会一不小心把不该赚的钱赚到手。“真诚付出的人不会被辜负，只要踏踏实实，该来的都会来。”张金玲说道。





“万名店主守护未成年人再动员大会”直播镜头前，悦刻管理团队与万名店主齐声留下“美丽心灵、时刻践行”的承诺

## 故事 | “美丽心灵、时刻践行”

2020年7月17日，RELX悦刻通过视频直播的形式举办“万名店主守护未成年人再动员大会”，再次号召线下门店深化执行国家烟草专卖局、国家市场监督管理总局关于进一步保护未成年人的通告。

3年来，RELX悦刻已聚集了许多合作伙伴和店主。他们将保护未成年人落实到具体经营中，将“宁可错失几单生意，也要恪守法律和道德的底线”作为共识。他们每天对顾客重复最多的话就是：“您需要先验证年龄，才能完成购买。”

包含专卖店、联合专营店以及授权零售网点在内的超过20,000名RELX悦刻店主通过视频会议参与了这次动员大会。悦刻管理团队从企业价值观、开店运营、政策解读、法律咨询、技术支持等多个角度号召店主严格落实门店验龄程序，不向未成年人销售。

活动最后，全国各地店主在线点亮“守护者地图”，悦刻管理团队也在镜头前与万名店主齐声留下了“美丽心灵、时刻践行”的承诺。



悦刻店主在全国各地观看再动员大会直播



“无论于情、于理还是于法，守护未成年人都是悦刻的底线。我们将通过科技创新和更高的自我要求驱动‘守护者计划’持续升级，也希望行业中的每个人都能为守护未成年人的健康成长付出最大努力，更好地践行这一社会责任。”

RELX悦刻创始人、CEO 汪莹

2021年6月1日，随着新修订的《中华人民共和国未成年人保护法》正式落地实施，RELX悦刻发布《致全体商业合作伙伴的公开信》，向包括悦刻专卖店主、店员、经销商在内的所有商业合作伙伴强调，必须严格遵守法律规定，禁止向未成年人销售产品。我们还对经销商在销售场景、“守护者计划”宣导物料使用、未成年人进店劝阻等方面提出诸多要求，并通过督查和检举的方式落实，当发现违规行为时，将根据其情节采取限期整改、通报批评、扣除保证金、追缴违约金、调整授权区域及渠道、停止合作等方式追责。



RELX悦刻保护未成年人宣导海报



## 携手伙伴发展

企业的成长离不开合作伙伴的支持。我们用心善待每一位合作伙伴，帮助渠道合作伙伴快速成长，提高专业水平，通过完整的分销管理机制实现共同目标。

RELX 悦刻根据经销商的业务状况与需求，建立了全面的渠道合作伙伴培训体系，为其提供行业动态、商业技能、专业技术及产品知识等系统化培训。2020 年，我们共举办了超过 350 场线上、线下的各类培训，参与培训人员超过 60,000 人次。



RELX 悦刻培训讲师万仁智在进行直播培训

## RELX 悦刻渠道合作伙伴培训



市场培训



专业培训



专项培训

产品知识

销售能力

疫情下扶持计划

未成年人禁售宣导

门店运营

合规制度

客户关系维护

终端售后服务

数字化系统使用



RELX 悦刻上海吴江路店店员合影

我们密切把握互联网时代的技术变革，为渠道伙伴打造先进的支持平台和行销工具，自主研发“悦掌柜”App，在营销、经营、供应链、交易等环节为合作伙伴全方位赋能，并结合他们的实际需求和业务场景进行迭代，帮助他们提高服务品质、提升服务效率。

## 悦掌柜 App 四大服务助力门店数字化升级

<b>经营服务</b>	针对门店店主普遍面临的经营管理难题，RELX 悦刻基于在行业的深耕和大数据积累，为店主提供设计装修、店主 / 店员培训、数据分析等服务，并与其分享产业趋势及管理方法，提升店主的行业认知水平、经营能力和效率。
<b>供应链服务</b>	RELX 悦刻构建了高效、透明的供应链，解决店主的采购需求。通过悦掌柜的订货服务，可保证店主更高效地获取产品，从而将更多的精力投入客户服务。
<b>营销服务</b>	RELX 悦刻依托自身的品牌优势，为门店提供多样化的品牌活动信息，帮助门店吸引新老顾客、提升销量和服务质量。
<b>IT 服务</b>	RELX 悦刻发挥技术和平台优势，积极为门店输出 IT 基础能力，帮助店主打通进货、记账、会员管理等门店运营场景，不断优化相关流程，实现门店经营管理的数字化和一体化。

为了维护消费者和店主的合法权益，我们还在“悦掌柜”App 中上线了店主举报微商功能，店主发现在线销售电子雾化器产品的行为可通过“悦掌柜”App 直接举报，公司将根据店主提供的线索，配合相关执法部门对微商进行取证打击，推动行业规范化发展。

举报微商功能自 2021 年 5 月上线后，RELX 悦刻在两个月的时间内先后举报处理违规线上售卖电子雾化器产品的微商账号

2,147 ↑

## 供应链管理

RELX 悦刻将企业社会责任理念充分融入供应链管理的各个环节，不断加强供应商的社会责任意识，引导供应商开展履责行动。我们高标准要求供应商，在合作中帮助其不断改进，以此履行我们改善人们生活和保护环境共同承诺。

RELX 悦刻实行采购集中化，所有采购项目均通过数字化平台由采购部门统筹管理。我们以确保交易公平为基本道德规范，以合同谈判、日常会议、信任度问卷、辅导培训、高层会议等方式加强与伙伴的信息沟通、信息披露和信息对等共享，形成公平合宜的市场环境。我们及时汇总分析供应商提交的各项反馈，并针对重要问题成立专项小组，与供应商共同制订相应的解决方案。



RELX 悦刻专属工厂质检人员正在检测产品



我们在供应链的每个环节都与供应商携手合作，帮助供应商以更具道德感及责任感、更环保的方式经营企业。

为推进供应链可持续运营，我们在商业道德规范、人权、环境保护和知识产权等方面对供应商提出明确规定。我们要求所有新引进的供应商签署依据相关法律法规和社会责任标准制定的《供应商行为准则》，并在官网公示公司的《反腐败政策》。

RELX 悦刻将社会责任作为考核供应商的指标之一，持续完善供应商管理流程，促进供应商不断提升自身管理能力，为形成高效、稳定、可持续的“RELX 式供应商队伍”提供有力支持。我们每年都对供应商进行绩效评审，并以评审结果为参考依据，确定是否与供应商继续下一年度的合作。



## 引入社会责任指标的考核内容

### 供应商开发



对新引进的供应商进行经营范围、财务状况、组织运营、产品质量、环境保护、风险管理、企业声誉、员工体系等指标的资质调查，同时开展实地检验，确保供应商的产品质量合格，经营合法合规。

### 供应商绩效评审



定期稽查，对供应商自身行为准则、原材料来源可持续性、供应商风险及环境绩效等方面开展全面评估，确保供应商绿色环保并符合社会责任体系要求。

### 供应商绩效改进



针对合作过程中违背要求或被发现不足的供应商，推动其在服务、管理体系等方面做出改善，后续定期核查，确保供应商改善到位。

### 化学物质管理

RELX 悦刻持续完善化学品采购标准与流程，严格控制化学物质的使用及管理，要求供应商提供化学品安全说明书并交由专门团队审核，避免产品中的化学物质对环境、公众健康和安全生产产生影响。

# 产品责任 让每一位用户都安心

RELX 悦刻坚信应以前瞻的方式思考，打造卓越的产品，为用户带来独特的体验。我们关心用户关心的每一个产品问题，既追求产品的极致设计，又充分考虑消费者的需求与体验，以孜孜以求的精神和态度不断挖掘技术进步、行业发展和  
社会创新的无限潜力。



## 向科学进军

非科学无以致远。作为行业领导者，我们有责任不断拓展电子雾化领域的科学边界，让行业未来充满无限可能。RELX 悦刻科学工作的使命，就是在好奇心和求知欲的驱动下探索未知，以系统、科学的方法收集证据，验证并开掘产品的低风险潜力。

---

### RELX 悦刻 “1+4” 科研链条

---

#### 产品品质

稳定的产品和严格的品质控制，是科学研究的重要基石。只有确保品质稳定，才能产出有意义的科学结论

---

#### 理化研究

监测雾化液中的多项指标和杂质污染物，对雾化液接触材料 E&L（可萃取物与可浸出物）进行系统分析，关注气溶胶中各化学成分的含量水平，重点研究释放物中的潜在风险成分并积累大量数据，为风险定量评估及其他生物学实验和临床科学实验提供基础

#### 临床研究

对悦刻用户进行定期追踪，观测各项生理指标和体内相关生物标记物的变化，开展用户抽吸行为、尼古丁药代动力学等课题研究

#### 毒理研究

开展雾化液和气溶胶的毒理系统性评估，探寻其对不同身体组织、在不同维度所产生的影响，同时也可作为临床评估的先决条件

#### 长期影响评估

研究公共健康范畴中用户群体的特征变化，通过建立全面复杂的分析模型，结合毒理和临床的研究结果，预测电子雾化产品对公共健康的影响

---



RELX 悦刻科研人员在理化实验室中观察雾化芯结构，  
为产品改善升级提供分析依据

降低用户的健康风险，是 RELX 悦刻向科学进军的最大驱动力。我们不断加大对科学工作的投入，在 2019 年投资打造了国内首个独立电子雾化器品牌理化实验室 RELX Lab，并建立了严谨的实验室运行体系和数据管理体系。通过全面的数据积累，结合化学、生物学、药代动力学、社会科学等众多科学理论，我们突破了“先发现健康问题或成瘾结果，再探寻原因”这一传统的行业科研模式，实现了对产品可能会产生的影响以及未来公共健康趋势的预测。

2020 年 8 月，RELX Lab 通过中国合格评定国家认可委员会（CNAS）认可，成为国内第一家通过 CNAS 认可的电子雾化器品牌理化实验室。

以一支有坚实科学背景的国际化团队为核心，RELX 悦刻打造了行业第一个电子雾化科学领域的产学研平台。截至 2020 年底，已有 **6** 所大学、**2** 家医院和 **10** 个科研机构和我们不同领域开展了电子雾化科学的研究项目。

RELX 悦刻理化实验室通过 CNAS 认可的领域包括化学和微生物两大领域，涉及 **29** 项认可项目，**54** 项检测指标，**8** 项国际标准检测方法和 **6** 项自主方法。



RELX 悦刻理化实验室 CNAS 认可证书



2020年9月，RELX悦刻启用了第二个行业内极具开创性和突破性的电子雾化实验室——生命科学实验室，针对电子雾化气溶胶在人体细胞、动物层面的减害程度进行系统的研究，并开展临床前安全评估。我们希望通过透明、直接、高效的方式对接前沿的科学研究成果以及有关电子雾化产品的最新结论，消除公众对电子雾化产品的偏见，提升消费者的信任感；同时，第一时间发现电子雾化产品可能存在的风险，及时做出应对。



RELX悦刻科学家在生命科学实验室进行蛋白质电泳实验，研究气溶胶对细胞蛋白质组水平的影响

## 故事 | RELX 悦刻科学路上的两个小成果

2021年3月，RELX 悦刻科学团队在全球毒理学 SCI 期刊《应用毒理学》（Journal of Applied Toxicology）发表了“毒理研究”领域的首篇研究论文。论文指出，实验动物未发现与凉味剂 WS-23 相关的生理、生化及病理指标的改变，在测试剂量条件下验证了该成分的吸入安全性。

凉味剂 WS-23 是一种广泛应用于食品、饮料、医药、电子雾化等领域的添加剂。此前，对凉味剂的研究集中在口服使用领域。我们的研究首次证明，实验剂量下，雾化吸入凉味剂 WS-23 不会为实验动物带来毒副作用。这项研究填补了全球毒理研究的空白，也是中国电子雾化行业首次在 SCI 期刊发表论文。

2021年7月，RELX 悦刻科学团队再次在 SCI 期刊《生态毒理学和环境安全》（Ecotoxicology and Environmental Safety）发表论文，公布了公司与中山大学药学院成立吸入产品评价实验室后的首个科研成果。论文表示，在急性暴露 24 小时情况下，电子烟烟雾凝集物对人肺上皮细胞株（BEAS-2B）的影响远小于卷烟烟雾凝集物，从细胞水平验证了电子烟的相对减害潜力。

该项研究第一次以“相同尼古丁浓度”为标准，采用悦刻某款电子烟和某款常见卷烟作为实验对象，制备电子烟和卷烟烟雾凝集物，以检测两者对人肺部上皮细胞株 BEAS-2B 导致的不同影响。研究证实，在毒理学剂量下，电子烟烟雾凝集物对人肺上皮细胞毒性和基因变化的负面效果相对较弱，提示电子烟潜在毒性较低、安全性较好。

正如 RELX 悦刻的实验室负责人姜兴涛所说：“产品质量安全是雾芯科技最大的关切，也是我们技术开发和科学研究中不变的方向与承诺。”未来 RELX 悦刻还将继续推进相关研究，提升悦刻产品安全标准，保障每一位消费者的权益。



RELX 悦刻科学团队的论文发表于毒理学 SCI 期刊《应用毒理学》和《生态毒理学和环境安全》



## 坚持品质安全为先

RELX 悦刻始终站在消费者的角度，以他们的衡量标准来品评每一件产品。我们不断完善产品质量标准体系，加强全生命周期环节的质量管控，严守产品生产的每一道关卡，确保最终交付到消费者手中的都是安全、高品质的产品。

在 RELX 悦刻，任何一件产品，从想法的诞生到原材料的选用，从生产组装到最终销售，都充满挑战。我们制定并执行一系列产品安全、质量控制程序和制度，用完善的质量管理体系和严格的企业执行标准，打造让用户放心使用的产品。2020 年，RELX 悦刻的雾化杆和雾化弹客退不良率下降 50%。



RELX 悦刻专属工厂工人在检查雾化弹外观



位于深圳石岩的 RELX 悦刻专属工厂，建筑面积超过 20,000 平方米，目前拥有约 4,000 名工人，产能  
顶峰可达每月生产 5,000 万个雾化弹

---

## RELX 悦刻产品安全、质量相关技术标准一览

---

- GB4706.1 家用电器安全通用标准

我们每款产品均按此国标安排质检报告并每年更新

---

- IEC62133 锂电池安全标准

我们每款产品在新导入时均按此标准进行安全规范测试

---

- EN55014 CE 家用和类似电器的安全规范标准 / EN61000

电子电器产品电磁兼容检测标准

我们每款产品均按此标准进行欧盟 CE-EMC 测试

---

- GB/T26125 电子电器产品：六种限用物质的测定

我们每款产品均按此标准进行中国 RoHS 测试并每年更新

---

- FDA21CFR177 美国 FDA 食品接触材料检测

我们每款产品与口腔及雾化液接触的塑胶、陶瓷、硅胶等材料

均按此标准进行食品接触材料测试

---

- UL8139 电子雾化器和电子雾化设备电气系统安全标准

我们每款产品均按此标准进行产品表面温度管控

---

此外，我们还按照欧盟化学品管理署当下最新公布的高关注物质候选清单及其增补条款进行 REACH 测试。

## 产品设计

对产品而言，可靠性越高就意味着产品无故障工作的时间越长。RELX 悦刻对产品可靠性的严苛要求，始于原材料和零部件的选用，也覆盖设计、制造、检测直至产品出产的各个阶段。我们不断设定更高的要求，努力突破产品设计的“天花板”。



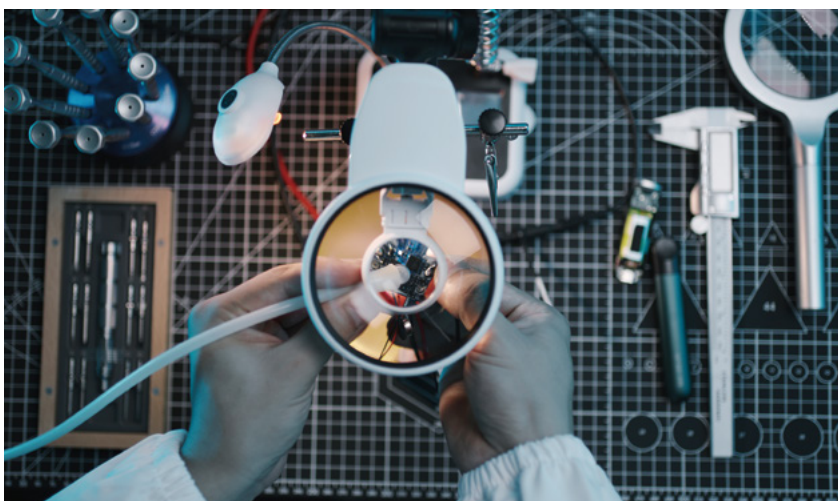
RELX 悦刻产品设计团队在讨论雾化杆设计方案

## 产品可靠性测试项目

低温储存	高温高湿	高低温循环	冷热冲击
中性盐雾	TPM 测试	抽吸测试	

## 雾化杆

雾化杆作为由软硬件组成且可稳定输出电流、加热雾化的重要部件，不仅要确保电子电路在使用时能够正常工作，还需防止由人为和环境因素带来的变量和干扰。因此，从产品设计到电气测试，我们对电气性能的规定也十分严格，确保在多种条件变化下消费者都能得到全面的保护。



RELX 悦刻科研人员在调试雾化杆内的电子元件

## 电气性能测试项目

ESD 静电放电测试	电磁干扰	咪头灵敏度	老化煲机
过充电保护	过放电保护	短路保护	过吸保护



## 雾化液

我们参考食品安全国家标准、生活饮用水卫生标准等诸多体系，独立制定了严苛的《电子雾化液》企业标准，并采用精油、化妆品、香料、口腔护理等多品类通用的测定方法，将各类显性和隐性因素悉数纳入标准中。



RELX 悦刻科学家使用电位滴定仪进行烟油的酸值测定，以确保出货烟油的酸值结果符合企标的规定

---

### 包含 17 大类、54 个具体指标的雾化液品质安全检测

---

- 参照口腔护理产品的测定方法，对雾化液进行限量测定试验
  - 参照化妆品通用检测方法，对雾化液中的 pH 值进行理化稳定性指标评测
  - 雾化液中的苯类物质限量与生活饮用水卫生标准规定的限量相同
  - 雾化液中重金属污染物限量要求与食品安全国标中部分蔬菜制品、巧克力、咖啡豆、水产品等食物的限量相同
-

## 使用场景

在 RELX 悦刻，我们对电子雾化器的要求贯穿结构设计、内部布线等全部环节。我们的工程师和品质专家参考《家用和类似用途电器的安全》的通用要求，同时将自由跌落、压力释放等常见的漏油场景纳入测试，确保产品经久耐用的高品质不受场景限制。



RELX 悦刻科研人员使用手动拉压力测试仪检测雾化杆的物理性能

---

## 机械与物理性能测试

- 雾化杆插拔测试，验证顶针回弹功能及磁吸物理性能：可经用 10,000 次
- USB 正常插拔测试：经用 5,000 次，按每天充电插拔 1 次，可经用 13 年
- 在胶囊形态下，负压模拟 10,000 米高空机舱内气压环境，验证到货漏油率
- 在裸弹形态下，负压模拟西藏拉萨地面海拔气压环境，验证使用漏油率



## 尽心尽力保障消费者权益

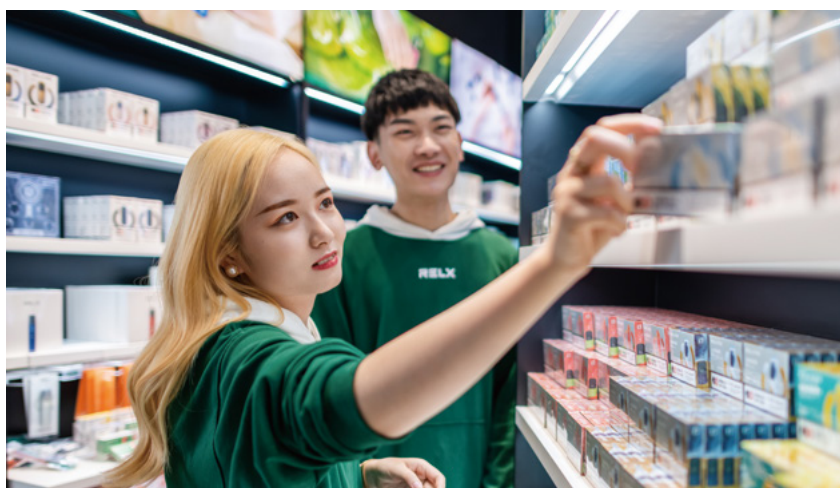
在 RELX 悦刻，服务不仅仅出现在用户购买产品的瞬间。从消费者对悦刻产生兴趣起，我们就将他们的需求和体验视为服务的重中之重，通过涵盖售前、售中、售后的全方面服务，在为消费者提供出色产品的基础上，为他们带来满意的消费体验。我们坚信，正因如此，我们才能在中国乃至全球的电子雾化器品牌中获得最高的用户满意度评分。

RELX 悦刻高度重视对消费者隐私的保护。我们深知个人隐私信息对消费者的重要性，保护消费者隐私是建立用户信任的重要基础。从成立起，RELX 悦刻就建立了全面有效的隐私保护制度并在官网公示，以便消费者明晰被收集的信息及用途。此外，我们通过高级防火墙、信息加密、权限设置等技术手段确保个人信息在采集和使用的过程中不会泄露或丢失。我们还与所有相关员工签署了保密协议，要求他们安全、谨慎地处理消费者信息。



RELX 悦刻店员沈妍在深圳海岸城店门口

RELX 悦刻用多样化的服务渠道满足用户的不同需求。我们构建官网平台及官方微信公众号，及时发布相关服务信息；RELX 悦刻专卖店为用户提供贴心的现场服务，有效解决用户问题。我们遵守消费者相关法律法规，配合市场监管部门和消费者权益保护组织做好消费者投诉处理工作。



RELX 悦刻北京银河 SOHO 店店员在整理货柜

2020 年全年

RELX 悦刻客服平台累计服务

1,361,289 人次

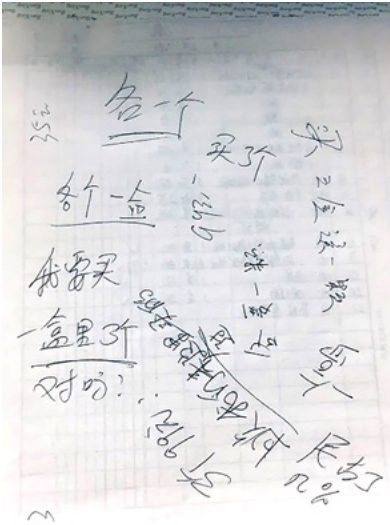
问题解决率超过

99%

客服满意度

99.5%

## 故事 | 一次无声的服务



李甜甜与这位特殊顾客的交流，在一张纸条上被密密麻麻地保留了下来

李甜甜是 RELX 悦刻北京市双峪物美店的店主。开店近 3 年，她每天都能遇到形形色色的客人。她性格开朗爱聊天，进店的客人都能被她的热情感染。除了一位特殊的顾客。

那是一名有些内向的女顾客。面对打招呼的李甜甜，她没说一句话，只是指指嘴巴，指指耳朵，用力摆了摆手。李甜甜注意到她戴着人工耳蜗——她听不见声音，也无法表达。

短暂的停顿后，李甜甜开始用纸笔与女顾客对话。其间，她一会儿跑去翻产品介绍，一会儿用各种手势比划，生怕因沟通不到位，让女顾客感到不被尊重。

尴尬的事情还是发生了。顾客付款前要通过悦刻的向阳花系统验龄，有个环节需要顾客清晰地朗读出屏幕上的数字。

见女顾客有些窘迫，李甜甜赶快在纸条上写下“看一下身份证也可以，就是确保您已经成年”。为表诚意，她还送给女顾客一颗雾化弹和挂绳。离开前，女顾客在纸上留下一段话：

“我以前去买东西，经常有人看到我的情况就没耐心。谢谢你的礼物，以后我还来你这儿买。”

在李甜甜心中，这段话不仅代表顾客对她服务的肯定，更是她开悦刻店成就感的来源。李甜甜的故事也启发 RELX 悦刻升级了向阳花系统的相关功能，如今顾客付款时，无需朗读验证码就能完成年龄验证。

“一想到这个小变化背后可能有自己的一点贡献，我就感到很得意。”李甜甜说，“或许有些人听不到这个世界的声音，但我真的希望他们能感受到这个世界的温度。”



RELX 悦刻客服呼叫中心负责人陈泽华

## 故事 | RELX 悦刻客服：要专业、耐心，更要有同理心

RELX 悦刻客服团队每天都会接到各种各样的咨询。产品信息、使用方法、故障排查、打假举报……问题只有几类，提问的顾客却是一茬又一茬。保持第一次处理该问题的细致与耐心，因此成为悦刻客服的服务“主旨”。

RELX 悦刻的客服人员重复最多的一句话是“山寨假货不能享受悦刻质保服务”。这些山寨假货不仅产品安全毫无保证，还有电池爆炸等安全风险。有些顾客并不知情，假冒悦刻的产品出现故障后，仍向 RELX 悦刻的客服寻求帮助。

有顾客一开口就怒气冲冲，这让 RELX 悦刻客服呼叫中心负责人陈泽华觉得心疼。他早已习惯站在顾客的角度看问题，“买到假货谁都不好受”。面对愤怒的顾客，他会比平常更耐心。

还有一些特殊的来电让客服团队印象深刻：一口四川方言、有点耳背的老人想了解雾化液里有什么，他们扯着嗓子解答了整整 1 个小时；一位男顾客咨询售后问题时突然提到失恋，“觉得生活没意思”，他们怕他“出事”，立刻停下手头工作逗他开心。

如今，RELX 悦刻客服团队都练成了三头六臂：他们是产品专家，也是侦探、心理医生，有耐心、同理心，处变不惊。RELX 悦刻客服团队还会定期总结顾客的来电内容，并把高频问题反馈给悦刻相关部门，帮助其更有针对性地提升服务质量。

目前，除客服专线电话外，我们还在悦刻 RELX 订阅号、RELX 悦刻服务号、RELX 悦刻会员中心、RELX 悦刻官方网站、RELX 悦刻官方微博同步设置了客服入口，来及时帮顾客解决问题。

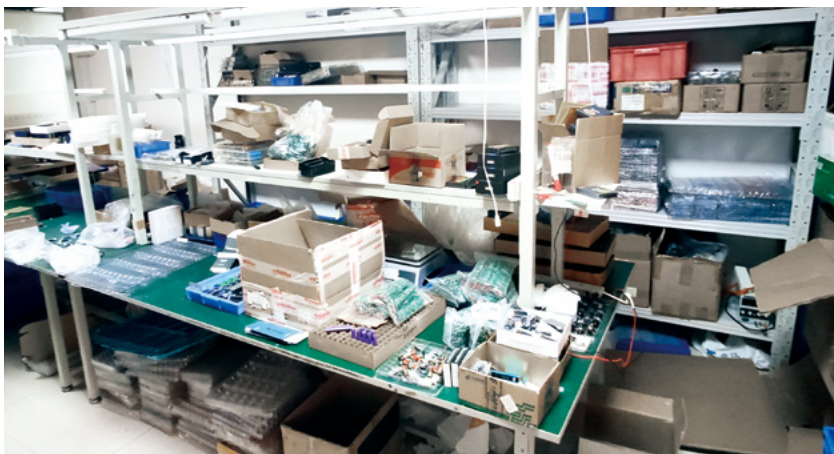


## RELX 悦刻 “金护盾行动”

假冒的电子雾化器产品，不仅侵犯消费者的合法权益，更严重威胁消费者的安全。为保证消费者能够享有正品的购买价值与服务，RELX 悦刻于 2019 年发起“金护盾行动”，通过大数据应用等技术手段，精准识别制假窝点和线上线下售假渠道，并将线索及时反馈给执法机构，协助其打击制假售假行为。



RELX 悦刻积极响应国家政策，协助执法机关开展线上线下打假活动，向公众普及假冒和山寨产品的危害及识别方法，保障消费者权益免受侵害。截至 2020 年底，RELX 悦刻“金护盾行动”已累计在海内外线上平台投诉下架了超过 45,000 个假冒悦刻的账号及链接，并协助警方侦破超过 80 起侵犯知识产权的行政和刑事案件，查获假冒和山寨产品超过 200,000 件。



RELX 悦刻“金护盾行动”协助警方查抄制假工厂现场（图中产品均为假冒和山寨产品）



执法人员在现场清点假冒和山寨产品



# 员工责任 成就卓越人生

“亲之以仁，养之以义，报之以德，结之以信，接之以礼。” RELX 悦刻将员工视为可持续发展的力量源泉与基业长青的核心驱动力，为员工提供系统的福利保障、健康安全的工作场所和广阔的职业发展机会，传递 RELX 悦刻“驱动积极改变”的企业文化和大健康理念，确保每一位员工都能体面、快乐地工作，让员工与公司共同成长。

RELX a trusted brand for adult smokers through state-of-the-art  
s, industry-leading technologies and scientific advances in  
ation with talented and committed people around the globe.



RELX 悦刻的员工背景各异、视角多样，每位员工的不同视角都丰富了公司的文化。

## 保障员工权益

RELX 悦刻推进平等就业，不因年龄、性别、民族、宗教等因素歧视对待，杜绝使用童工和强迫劳动，同时完善招聘机制及薪酬福利体系，打造具有国际水准的多元化人才队伍。

RELX 悦刻严格遵守《中华人民共和国劳动法》《中华人民共和国劳动合同法》及其他相关法律法规，在公司与员工双方平等自愿的基础上，建立劳动关系并签订劳动合同，现有员工劳动合同签订率为 100%。

2020 年  
RELX 悦刻共收到应聘简历

31,480 份

全年新吸纳就业

208 人





RELX 悦刻将员工视为公司的第一财富，为他们提供广阔的发展平台和全面的权益保障

## 我们依据员工工作岗位所要求的工作业绩和素质能力，实现全面薪酬计划。薪酬原则以员工绩效为导向，同时符合：

### 对内具有公平性

确保公司薪酬政策在各部门各岗位的执行过程中秉持一致、公平、合理原则

### 对外具有市场竞争力

确保公司薪酬政策在行业市场上能吸引并保留公司所需的优秀人才

### 对员工具有激励性

确保公司薪酬政策能激励和认可高绩效员工

公司根据薪酬原则、岗位职责、贡献大小、技能要求、文化价值观匹配度等各方面的具体情况及时作出公平公正的评估，给予员工与所在岗位相匹配的薪资。

我们向员工提供全面的福利方案，帮助员工提升工作和生活品质。除依法为员工缴纳各类社会保险和公积金外，我们还向员工提供年假、全薪病假、带薪事假、节日礼包、补充商业医疗与健康咨询、年度体检等福利措施。

RELX 悦刻倡导包容多元、相互协作的企业文化，为员工创造平等公开的机会，同时禁止任何形式的歧视。我们关注女性员工，严格实行男女平等、同工同酬，积极帮女性员工实现职业发展目标，保持工作生活平衡。目前，公司女性员工和女性管理者占比分别达到 34% 和 33%。

此外，RELX 悦刻也鼓励员工通过多样化的沟通渠道，积极表达工作中的想法和建议，营造坦诚信任的沟通氛围，为员工参与到公司技术革新、管理提升、文化建设等各个方面创造条件，深化员工的主人翁意识。

## 故事 | 不可忽视的“她力量”

从 2020 年起，公司多次开展“*She Leads*”培训项目，为女性员工提供与女性领导者线上线下交流的机会。我们邀请公司女性领导者及外部专家，为女性员工讲解女性领导力，分享成长和工作经验，激励更多女性员工参与到女性领导力的拓展中，帮助她们收获更多动力和自信。截至 2021 年 4 月，“*She Leads*”项目已累计培训女性员工 143 人次，培训总时长近 500 小时，深受员工喜爱。



2021 年 3 月 8 日，RELX 悦刻举办女性领导力分享会



## 激励员工成长

在 RELX 悦刻，我们把员工成长看作企业发展的动力源泉，充分考虑不同员工的背景差异，为员工提供个性化发展平台，让每位员工的职业成长都不再有天花板。

RELX 悦刻遵循“基于分层分类胜任力，适才适所”的人才培养原则，构建畅通的职业发展通道，制定多元化、多层次的发展计划，包括多形式的专业和领导力培训、在岗锻炼和反馈计划、安排职业伙伴和导师传授计划等。同时，公司开放内聘机会，激活人才潜力，帮助员工不断挖掘自身的无限可能，进而凝聚高密度的高素质团队，支持企业的高效发展。

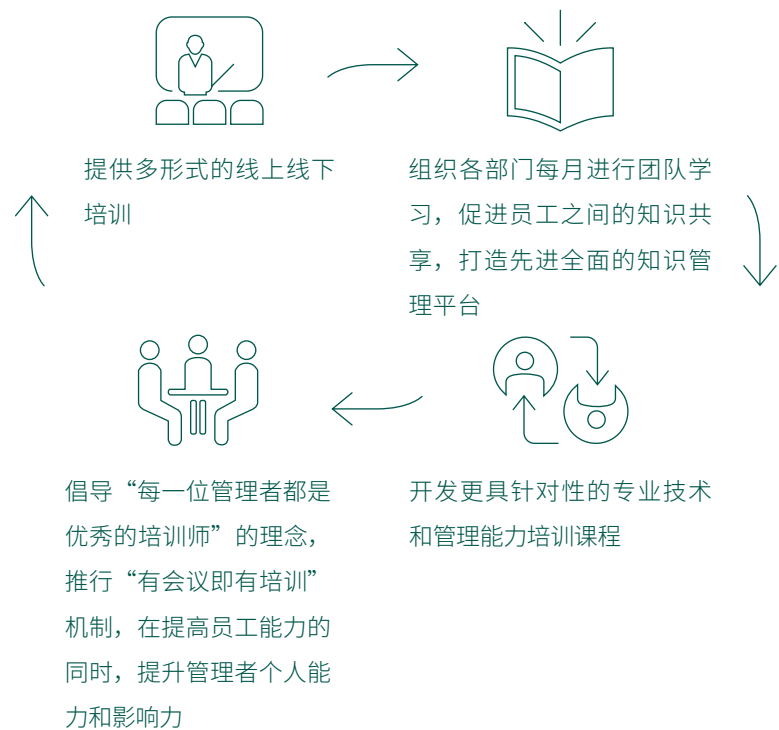


RELX 悦刻致力于为员工提供释放能量、实现价值的舞台，为员工提供各类专业和职业技能培训，让他们在各个领域都能大有所为

---

## 多元化、多层次的培训体系

---



---

除线下培训、部门知识分享外，RELX 悦刻还在 2020 年打造了“E-RELXschool 悦学堂”线上培训系统，面向不同职级、岗位的员工推出管理方法、工作方法、知识与制度等在线学习课程。即使在新冠疫情期间，员工也可以随时随地参与培训，享受学习的乐趣。2020 年，RELX 悦刻线上线下累计培训员工 11,508 人次，覆盖 98.4% 的员工，人均培训 9.3 小时。



RELX 悦刻上海通路销售团队成员在讨论项目方案

## 安全健康的工作环境

为员工提供安全、健康、令人信任的工作环境是我们的首要责任。为此，公司开发了一套完善的职业健康与安全管理体系，包括应急计划和一系列标准操作程序，以应对各类公共安全事件和自然灾害。我们还组建了应急小组，并为相关员工提供安全培训。我们在专属工厂每年进行两次紧急演习，提高员工的应变能力。2020年，RELX 悦刻未发生任何因公受伤或死亡事件。

我们鼓励员工参与社区内外的文体活动，建立了足球、篮球、乒乓球、羽毛球等运动俱乐部，并定期举办丰富多彩的日常活动和文体活动，增进员工间的文化交流，丰富员工的业余生活。

我们为员工提供年度健康检查。在各地办公室，我们也因地制宜实施健康关怀活动，如北京办公室的“健康小屋”活动，每周为员工提供专业的按摩和健康咨询服务；深圳办公室实施“90分钟午休时间”，让员工有充分的大脑缓冲期；上海办公室实施“工间操+健康打卡”活动，号召员工调动全身能量，激活体力脑力。



RELX 悦刻北京办公室“健康小屋”，为员工提供专业按摩和健康咨询



RELX 悦刻关注实验室工作人员的安全与健康。我们的实验室在化学品和有害物质管理方面参照国家相关的规定和标准，将化学品存放在专用的化学试剂存储间，定期检查化学品外包装或容器，防止泄漏。对于易制毒和易制爆的化学品，我们设有专门的存储间和存储柜，由专人管理。我们针对不同化学品开发安全技术说明书，并建立了安全应急预案；定期开展化学品安全培训，增强实验室人员的安全意识。此外，实验室的危险废弃物会由专门的存储罐回收存储，定期交给有资质的危废处理服务商进行无害化处理。



RELX 悦刻实验室人员在参加安全培训



2020年4月7日，RELX悦刻武汉办公室复工，公司欢迎所有武汉员工回家

---

### 疫情期间的特殊保障

---

疫情期间，RELX悦刻主动搜集各地复工复产信息，每日跟进所有员工的健康状况，灵活调整复工时间、复工模式，保障员工的法定休假及安全复工权利，在复工后持续为全体员工提供口罩、消毒液、洗手液等防疫物品。同时，公司全面了解政府关于财税、金融、社保等方面的支持政策，将信息第一时间反馈给员工，确保员工相关待遇不受疫情影响。

---



# 社区责任 把温暖传递到更多地方

在 RELX 悦刻，“如何创造更大的社会效益”是我们最柔软，也最充满力量的课题。与社区长期的积极沟通，让我们看到更多需要关怀的人、动物和环境。我们积极分享经营成果、探索新的社区服务形式、传递正能量，把对社区的回馈一次次落在行动上，竭智尽力创造更大的社会价值。

2021年4月26日，RELX Care 悦刻心意“金悦时光”项目走进社区，为疫情期间坚守志愿岗位的老年志愿者送上一份“会说话的心意”





RELX 悦刻充分发挥门店布局优势，深耕社区，让门店成为社区的一分子，为周边居民提供多种类的社区服务

## 社区服务品牌

2021 年初，公司推出“RELX Care 悦刻心意”社区服务计划，通过“暖科技”的方式开展规范化、系统化、持久化的社区服务活动，携手各方一起为社区尽一份绵薄之力，打造更负责任的 RELX 社区服务名片。

## RELX Care<sup>♥</sup> 悦刻心意



### 社区关怀

积极与社区沟通，提供便民、助老、环保、教育等内容丰富的社区服务



### 创新模式

发挥自身技术与资源优势，不断探索与自身业务相结合的社区服务形式，为解决社会问题出力



### 跨界合作

积极开展跨界合作，与众多机构建立友好合作关系



### 明星项目

明星项目将会是公司倡导社会公众参与社区服务事业的重要平台



## 社区关怀

为进一步链接社区服务资源、让更多社会公众成为社区服务的参与者与受益者，RELX 悦刻积极发挥门店布局优势，深耕社区服务。

2021年2月，我们启动“金悦时光”项目，希望联合社会力量帮助老年人跨越数字鸿沟，融入智能生活。在项目第一阶段，我们于北京、上海、深圳的部分悦刻专卖店为社区60岁以上老年用户免费赠送一批定制智能音箱，同时推出“悦刻心意专线”客服电话，向老年人提供产品使用咨询等人工答疑服务。

“金悦时光”项目正在向全国更多城市扩展。RELX 悦刻也会持续关注、搜集老年人的体验反馈，不断推出更贴心、更暖心的服务，帮助老年人更好地体验信息化发展的成果。

## 故事 | 帮他们迈出艰难的“第一步”

2021年4月，RELX悦刻“金悦时光”项目志愿团队走进了北京六里屯街道秀水园社区。悦刻的员工和店员化身小老师，手把手教社区老人使用为他们定制的智能音箱。

倪阿姨今年82岁，是活动现场的“学生”之一。不服老的她参加了“粉红丝带”“爱心妈妈”等多个社会活动，唯独对智能设备束手无策。这回她终于学会了智能音箱的基本操作，显得非常高兴：“我回家再熟悉熟悉，以后到点儿接外孙就有音箱提醒了。”

如何连接WIFI和蓝牙、下载软件、注册账号、唤醒设备……志愿者们不仅耐心地为现场的每一位老人讲解我们精心设计的“大白话”说明书，还做好了使用智能音箱的前置工作，以便他们更轻松地通过语音查询天气、设置闹钟、收听新闻等。

老年人与信息化社会的脱节，近年来已经成为社会广泛关注的议题。除了在门店中和客服电话中耐心为老年人朋友讲解答疑，RELX悦刻也主动走进社区，把这份心意送到社区老年人的手中。

只有门槛低了，老年人才会更愿意拥抱智能生活。我们希望用充满人情味的方式，帮更多的社区老人迈出艰难的第一步，踏上这趟正在飞速发展的数字列车。



RELX悦刻志愿者为社区老人讲解如何通过手机操作智能音箱

## 故事 | 让更多孩子迎着阳光奔跑

白雾小学坐落于有“中国万里京运第一村”之称的云南省曲靖市会泽县娜姑镇白雾村。这里群山环绕，风景秀美，可由于当时的客观条件制约，白雾小学的教育基础设施相对落后，体育活动场地全是水泥地面。

2019年，RELX 悦刻响应国务院办公厅印发的《关于进一步动员社会各方面力量参与扶贫开发的意见》的号召，向中国扶贫基金会“阳光跑道”项目捐资30万元，为白雾小学建造符合现代标准的塑胶运动场。

在对学校进行深度考察后，学校操场的改造工程于2020年10月正式启动，为白雾小学重新打造1,560平方米的标准化运动场地。

清查安全隐患、更换薄弱基础设施……2021年5月，新运动场终于竣工并投入使用。在全新的塑胶跑道上，白雾小学的多项体育教学活动得以顺利开展，彻底告别危险水泥操场的孩子们尽情奔跑。亮丽的现代化操场和孩子们的纯真笑脸，共同组成了白雾村的又一道风景。



改造前的白雾小学操场



RELX 悦刻与中国扶贫基金会共同打造的新操场

## 生物多样性保护

为了改善东北虎豹国家公园内野生东北虎、豹的生存环境，促进极危野生动物群体增长，保护生物多样性，RELX 悦刻在 2020 年发起“东北虎豹回东北”项目，每年向中国绿化基金会“幸福家园·与虎豹同行”项目捐赠 100 万元，以东北虎豹国家公园周边社区——珲春市镇安岭村——为项目试点，保护村寨周边虎、豹的个体安全，组建巡护队定期清山清套，布设监测设备，丰富生态系统食物链，缓解当地人兽冲突，推动社区村民生计的可持续发展。



购买 20 台监测设备，  
观测野生动物行为和损  
害农作物的规律



帮助组织 20 人悦刻  
巡护队，与国家公园管  
理局配合，进行清山清  
套工作



种植 60 亩农地专供  
野生梅花鹿、野猪自由  
取食，并为村民提供  
225 亩受损玉米地  
补贴，缓解人兽冲突



帮助 20 户村民通过  
蜜蜂养殖获得可持续  
收入



帮助村民建立生态教  
育和体验基础设施，  
开展相关专业培训，  
发展生态服务型产业



2021 年 5 月，镇安岭村“悦刻生态田”已完成春季播种工作



RELX 悦刻挑选 20 名村民组建“悦刻巡护队”，为他们提供科普培训、设备支持，在保护野生动物生存环境的同时，帮助村民提高收入

未来，我们还将当地搭建悦刻监测网络、建立“镇安岭村·悦刻生态科普教育基地”等，增进当地村民的野生动物保护理念，帮助村民依托自然优势，开展生态旅游、自然研学等绿色项目，促进当地经济的可持续发展，助力乡村振兴。



A female worker in a white lab coat, hairnet, and face mask is working in a factory setting. She is looking towards the camera with a slight smile. The background shows blue metal shelving units and green machinery.

环境责任

# 坚持低碳节能的生产运营

身为社会中的一员，如何兼顾经济发展与环境保护是企业不可回避的挑战。RELX 悦刻高度重视资源节约与环境保护，在运营的每一个环节积极践行绿色环保理念，通过多种举措推动环境的可持续发展。

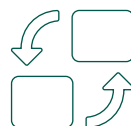
在原材料及零部件采购过程中，RELX 悦刻全部选用符合或高于国家环保要求的物料

## 物料管理

RELX 悦刻坚持绿色环保原则，所有物料以及相关的生产制程必须符合甚至高于国家环保要求。



对于产品使用的原材料，我们要求供应商以及供应商的供应商必须使用环保材料，并送往专业的第三方机构进行检测。我们禁止使用不符合环保要求的物料。



在加工过程中，公司要求供应商必须获得绿色环保认证，并将加工后的原料送往第三方专业机构检测，若不符合绿色环保要求，我们将拒绝使用。



RELX 悦刻会将最终产品再次送往第三方专业机构检测，确保符合绿色环保要求。

## 能源和资源管理

我们建立了能源与资源统计体系,根据实际的消耗情况,每月按细分项目统计水、电、燃气用量等指标并抽查复核。通过数据统计分析,计算出产品的单位消耗量,并与设定的环境绩效指标对比,以落实相应的节能整改措施。同时,我们以宣传、培训等手段培养员工的环保意识,鼓励员工人人节能节水。

2020年,通过改进和优化工艺,RELX悦刻专属工厂在生产总体面积、员工总数和总体能耗增加非常有限的前提下,产能提升超过30%,实际水、电、燃气等能源的单位能耗有效降低20%以上。



RELX悦刻专属工厂2020年为每条生产线配备一台自动滴液机,极大提升了给雾化芯滴油的效率

2020 年，  
RELX 悦刻专属工厂的生产废弃物  
相比 2019 年减少

76%

## 排放管理

RELX 悦刻在运营中严格遵守《中华人民共和国大气污染防治法》《大气污染物综合排放标准》等法律法规，并对供应商开展排放物审核，检验其履行环境责任方面的行动和成效。通过签订环境保护协议，要求供应商加强排放管理，同时约束自己的供应商同样做好环境风险识别和预防。

此外，RELX 悦刻从节约资源和减少排放的目标出发，持续优化物流作业环节。在保证产品包装安全的基础上，我们尽可能统一包装箱尺寸，提升运输工具的利用率；在调配物流路线环节，尽可能减少运输工具的返程空载率。2020 年，RELX 悦刻共减少排放超过 15 吨二氧化碳当量。

## 废弃物

RELX 悦刻要求废弃物处置合法化，确保废弃物的回收、转移、暂存及最终处置均符合国家法律法规要求。我们遵循“减量化、再利用、再回收”原则，科学处理生产过程中的一般废弃物和危险废弃物。

<b>一般废弃物</b>	委托具有回收或处置能力资质的单位处置
<b>危险废弃物</b>	由有资质的单位处置，同时确保由具备危险废弃物运输资质的单位运输，降低运输过程的环境污染风险；我们也通过技术创新和管理手段减少危险废弃物的产生

注：更多 RELX 悦刻 2020 年环境数据请详见《RELX ESG Report 2020》



# 公司治理 做守法合规的悦刻人

公司价值观，促进有道德、负责任、健康发展的商业行为

遵守法律法规，遵循业务市场的监管环境

公司和员工的权益，也保护珍贵的诚信资产

企业的成长需要公司治理机制的同步提升。自创立起，RELX 悦刻按照全球先进企业管理标准，秉持公平、公正、公开的原则，依据国家法律法规，建立良好的公司治理机制。

RELX 悦刻创始人、CEO 汪莹为员工做合规培训

## 治理保障

RELX 悦刻坚持高标准的商业道德操守，公司运营透明度及治理标准受到股东和公众认可。我们相信，严格及高标准的公司治理能够使公司稳定、高效地运作，这符合公司及股东的长远利益。

2021 年 1 月，RELX 悦刻主体公司雾芯科技在纽约证券交易所挂牌上市（股票代码：RLX）。公司严格遵守适用法律<sup>①</sup>及证券交易所上市规则中有关公司治理的规定，确保决策过程体现信任与公平的原则，以及信息披露的及时、透明。

截至 2021 年 6 月 30 日，公司董事会由 5 名成员组成，包括 3 名执行董事和 2 名独立董事。公司已根据适用法律的要求披露了相关董事的信息（详见 <http://ir.relxtech.com>）。公司董事会的职责是指导、引导及监督公司合规有效的经营，保障公司的稳定发展和股东利益最大化。董事会下设 3 个委员会，分别为审计委员会、薪酬委员会、提名与公司治理委员会。

注：关于 RELX 悦刻董事会架构的更多信息详见 <http://ir.relxtech.com>。

---

<sup>①</sup> 指 The Securities Act of 1933 及其项下的规则和规定；The Securities Exchange Act of 1934 及其项下的规则和规定；Sarbanes-Oxley Act of 2002；The Public Company Accounting Oversight Board 颁布或批准的适用于“发行人”审计师的审计原则、规则、标准和惯例；纽约证券交易所的上市规则；以及，其他适用的法律法规。

---

## 风险管理及内控

在RELX悦刻，风险管理和内部控制是我们一项非常重要的工作。我们清楚地认识到，建立和维持一套与公司战略目标相匹配、适应公司实际情况的风险管理体系及内部控制机制是管理层的职责和任务。

在风险管理方面，我们制定了一套覆盖设计、实施、监控、评审等环节的管理体系并对其进行持续改进。董事会负责根据战略制定风险管理总体目标和策略，识别、分析及评估公司综合风险，审查和批准重大风险应对方案，同时跟踪已识别风险的应对方案实施情况。



RELX悦刻联合创始人闻一龙与相关部门员工讨论风险应对方案

在内部控制方面，公司重视建立有关财务监控、运营监控和合规监控的内部控制系统及机制。根据适用法律，对于截至2020年12月31日的年度财务报告，公司暂不需要提供关于财务报告内部控制的管理层报告；从截至2021年12月31日的财年度报告开始，公司将提供关于财务报告内部控制的管理层报告。

## 审计与监督

RELX 悦刻建立了以风险控制为导向、内部控制为支撑、内部审计监察为保障的监督管理体系，以加大对重点领域、重要环节和重大项目的审计监督，提升对重要风险的感知能力，为推动公司风险管控、效率提升、合规运营和健康可持续发展提供坚实保障，充分发挥审计的免疫系统功能。

## 廉洁从业

RELX 悦刻高度重视反腐败工作，制定了严格的内部管理制度和惩罚机制，对员工的腐败和舞弊行为发现一起，查处一起，绝不姑息。

我们以高道德标准规范员工行为，要求员工必须以清廉自持，用诚信自我要求，并落实于日常工作中。为提高公司员工的自我约束能力，保证公司的生产经营活动符合商业道德，公司制定了一系列员工行为和道德守则，建立了惩治与预防腐败和舞弊的制度体系。所有新员工入职后都会接受以上内容的相关培训，并签署相关的商业行为和道德守则。

我们还设立了内部投诉、举报机制，公司员工可以公开举报和质询涉嫌违规的行为。同时，我们设立举报人保护制度，包括举报信息不能回溯到举报人、监察部门与举报人单线联系等措施，保证举报人的匿名性。

注：关于 RELX 悦刻公司治理的更多信息可以查阅 <http://ir.relxtech.com>。



## GRI 标准内容索引

编号	页码及从略原因
101	66
<b>组织概括</b>	
102-1	6, 66
102-2	6, 24-39
102-3	6
102-4	6, 66
102-5	66
102-6	6, 66
102-7	10-11
102-8	11, 40-43
102-9	9
102-10	6, 66
102-11	13-34, 60-64
102-12	9
102-13	不适用
<b>战略</b>	
102-14	5
102-15	9
<b>管治</b>	
102-16	8
102-17	63
<b>道德和诚信</b>	
102-18	61
102-19	61
102-20	61
102-21	8
102-22	61
102-23	61
102-24	61
102-25	61
102-26	61
102-27	60-63
102-28	60-63
102-29	8-9
102-30	不适用
102-31	不适用
102-32	不适用
102-33	60-63
102-34	60-63

编号	页码及从略原因
102-35	61
102-36	61
102-37	61
102-38	不适用
102-39	不适用
<b>利益相关方参与</b>	
102-40	9
102-41	不适用
102-42	8-9
102-43	8-9
102-44	8-9
<b>报告概况</b>	
102-45	66
102-46	8, 66
102-47	8
102-48	不适用
102-49	8-9
102-50	66
102-51	66
102-52	66
102-53	66
102-54	66
102-55	64-65
102-56	不适用
<b>GRI 103 : 管理方法</b>	
103-1	8-9
103-2	8-9
103-3	8-9
<b>经济</b>	
<b>GRI 201 : 经济绩效</b>	
201-1	11
201-2	56-59
201-3	43
201-4	不适用
<b>GRI 202 : 市场表现</b>	
202-1	42
202-2	43
<b>GRI 203 : 间接经济影响</b>	
203-1	不适用

编号	页码及从略原因
203-2	不适用
<b>GRI 204 : 采购实践</b>	
204-1	21-23
<b>GRI 205 : 反腐败</b>	
205-1	63
205-2	22, 63
205-3	未发生此类事件
<b>GRI 206 : 不正当竞争行为</b>	
206-1	22, 62-63
<b>环境</b>	
<b>GRI 301 : 物料</b>	
301-1	56-57
301-2	暂未建立统计机制
301-3	暂未建立统计机制
<b>GRI 302 : 能源</b>	
302-1	58
302-2	58
302-3	58
302-4	58
302-5	暂未建立统计机制
<b>GRI 303 : 水资源</b>	
303-1	58
303-2	不适用
303-3	暂未建立统计机制
<b>GRI 304 : 生物多样性</b>	
304-1	不适用
304-2	55
304-3	不适用
304-4	不适用
<b>GRI 305 : 排放</b>	
305-1	59
305-2	59
305-3	暂未建立统计机制
305-4	暂未建立统计机制
305-5	59
305-6	暂未建立统计机制
305-7	暂未建立统计机制
<b>GRI 306 : 污水和废弃物</b>	
306-1	不适用

编号	页码及从略原因
306-2	59
306-3	未发生此类事件
306-4	不适用
306-5	不适用
<b>GRI 307 : 环境合规</b>	
307-1	未发生此类事件
<b>GRI 308 : 供应链环境评估</b>	
308-1	21-23
308-2	21-23
<b>社会</b>	
<b>GRI 401 : 雇佣</b>	
401-1	41
401-2	40-43
401-3	暂未建立统计机制
<b>GRI 402 : 劳资关系</b>	
402-1	不适用
<b>GRI 403 : 职业健康与安全</b>	
403-1	不适用
403-2	46
403-3	46
403-4	46-47
<b>编号</b>	
<b>GRI 404 : 培训与教育</b>	
404-1	45
404-2	44-45

编号	页码及从略原因
404-3	44-45
<b>GRI 405 : 多样化与机会平等</b>	
405-1	43
405-2	40-43
<b>GRI 406 : 反歧视</b>	
406-1	未发生此类事件
<b>GRI 407 : 结社自由与集体谈判</b>	
407-1	不适用
<b>GRI 408 : 童工</b>	
408-1	未发生此类事件
<b>GRI 409 : 强迫与强制劳动</b>	
409-1	未发生此类事件
<b>GRI 410 : 安保实践</b>	
410-1	不适用
<b>GRI 411 : 原住民权利</b>	
411-1	不适用
<b>GRI 412 : 人权评估</b>	
412-1	不适用
412-2	不适用
412-3	不适用
<b>GRI 413 : 当地社区</b>	
413-1	50-53
413-2	不适用
<b>GRI 414 : 供应商评估</b>	
414-1	21-23

编号	页码及从略原因
414-2	不适用
<b>GRI 415 : 公共政策</b>	
415-1	不适用
<b>GRI 416 : 客户健康与安全</b>	
416-1	24-39, 13-17
416-2	未发生此类事件
<b>GRI 417 : 营销与标识</b>	
417-1	13
417-2	未发生此类事件
417-3	未发生此类事件
<b>GRI 418 : 客户隐私</b>	
418-1	未发生此类事件
<b>GRI 419 : 社会经济合规</b>	
419-1	未发生此类事件

## 关于本报告

本报告是 RELX 悦刻发布的第二份企业社会责任报告，主要介绍公司在履行社会责任、创造共享价值方面的重要信息。作为企业与不同利益相关方交流的重要工具，我们希望以报告为媒介，促进与利益相关方的沟通。

### 报告主体和称谓说明：

本报告的主体为 RLX Technology Inc. 及其控制的实体，为便于表述和方便阅读，在报告的部分内容中以“悦刻”“公司”“我们”“RELX”指代。

### 前瞻性内容声明：

本报告可能包含前瞻性陈述，涉及内在风险和不确定性。许多因素可能导致实际结果与任何前瞻性声明中包含的结果存在重大差异，包括但不限于：公司的增长战略；未来业务发展、经营成果及财务状况；中国电子雾化器市场的趋势和竞争；收入和某些成本或费用项目的变化；与本公司行业有关的中国政府政策、法律法规，全球和中国的一般经济和商业状况，以及与上述各项相关的假设。

### 报告边界和范围：

本报告内容和数据的主要时间范围以 2020 年 4 月 1 日至 2021 年 6 月 30 日为主，部分内容涵盖此范围之外的数据和案例。

### 编写标准：

为了符合国际通行社会责任标准及非财务信息披露规范，同时体现 RELX 悦刻的企业特色，本报告主要参照全球可持续发展标准委员会（GSSB）发布的《GRI 可持续发展报告标准》（GRI Standards），并遵循“核心方案”编制。

### 报告内容说明：

本报告不存在虚假信息、误导性陈述，RELX 悦刻保证报告内容的真实性、准确性和完整性。如无特别说明，报告披露的金额均以人民币计量。

### 报告获取方式：

本报告以印刷版和电子版两种形式发布，电子版可在 RELX 悦刻官方网站 <https://www.relxtech.com/> 下载浏览。若需获取纸质版报告，或对本报告有任何建议和意见，您可按以下方式联系我们：

联系部门：企业社会责任部

通信地址：北京市朝阳区朝阳公园南路 10 号院骏豪中央公园广场 1 号楼 19 层

电子邮箱：CSR@relxtech.com

**RELX 悦刻**